

TÜRK SMD
TÜRK SERBEST MİMARLAR DERNEĞİ

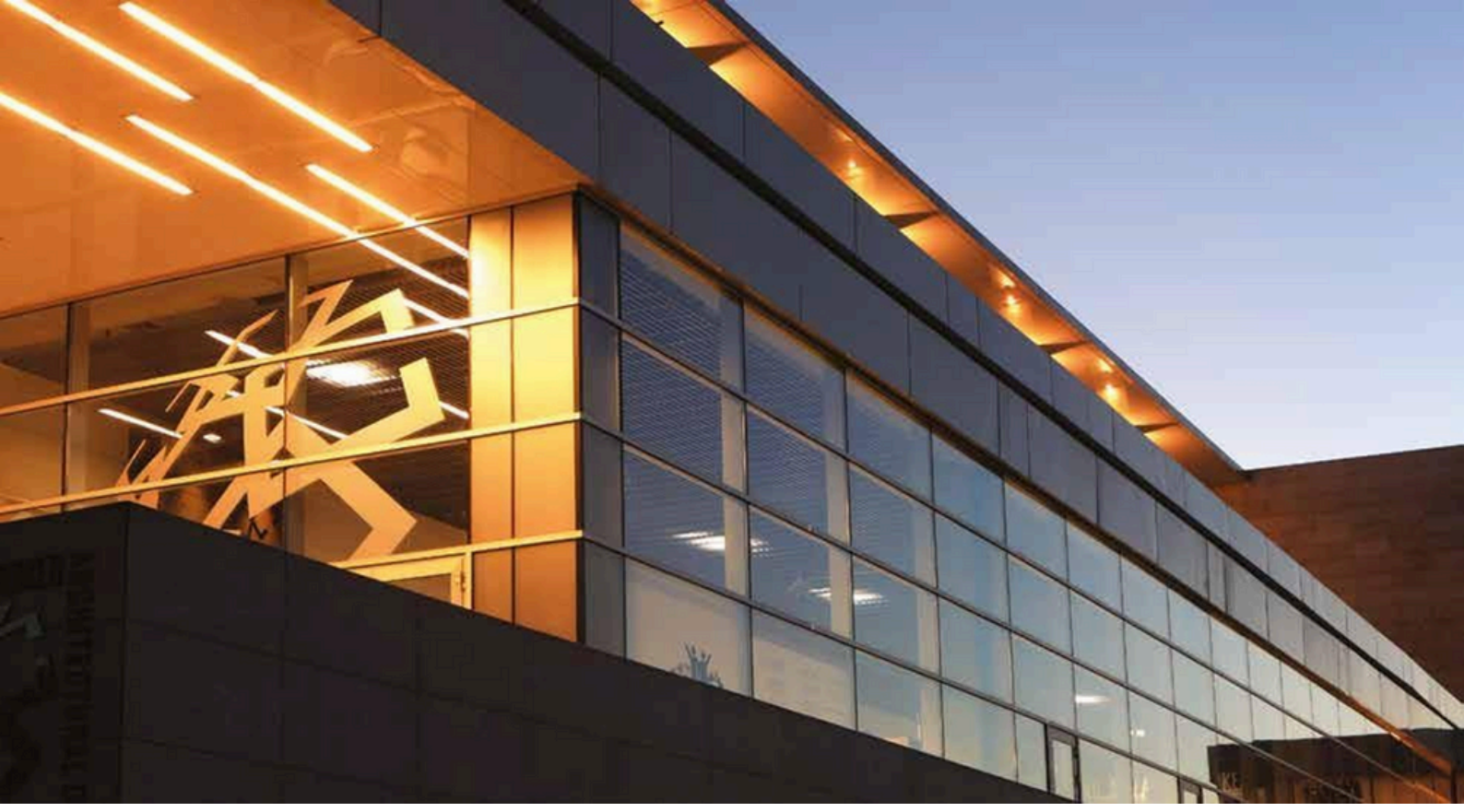
ÜYELİK BİLGİ FORMU

Türk Serbest
Mimarlar Derneği

<https://www.tsmd.org.tr/>

ŞUBAT 2025





Türk Serbest Mimarlar Derneđi

Türk Serbest Mimarlar Derneđi, Mimarlık, tasarım ve uygulama alanında aktif olarak serbest alıřan mimarların 1987 yılında Ankara'da kurduđu, Mimarlık mesleđinin öne aldıđı deđerlerin yaygınlařması, kentsel evre bilincinin oluřması ve yapı sektörünün geliřmesi için alıřan bir sivil toplum örgütüdür.

Neden TSMD Üyesi Olmalısınız?

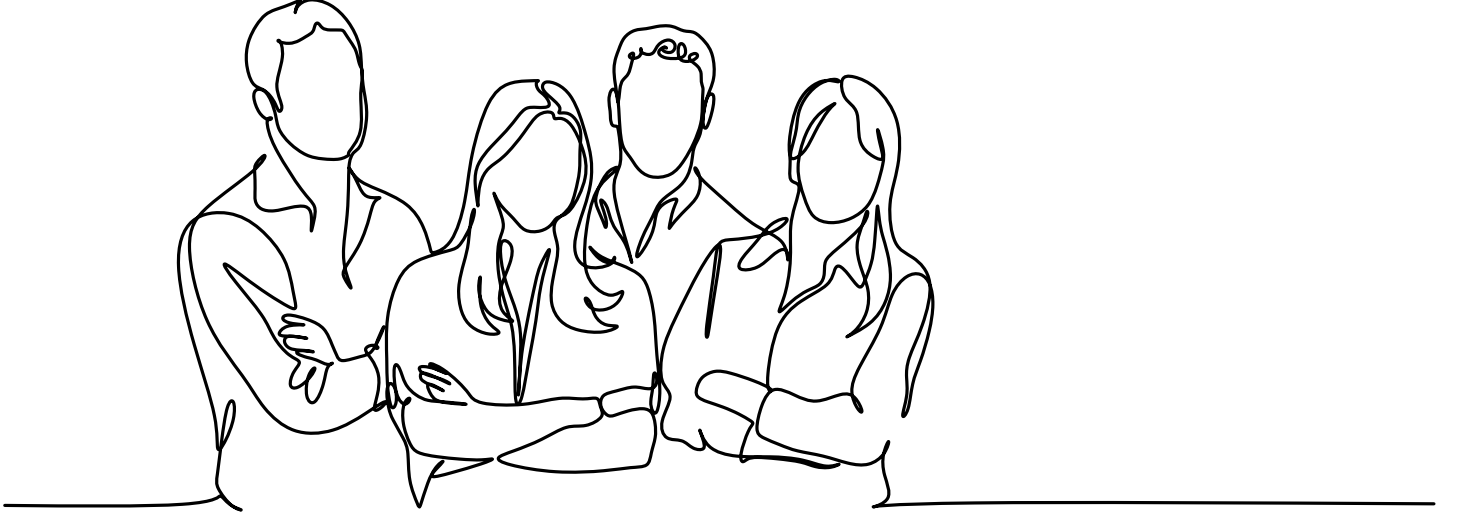
- ◆ Mesleki konu ve sorunlarınızın savunuculuđu yapılır.
- ◆ Meslektaşlarınızla bilgi ve deneyim paylaşımı yapabilirsiniz.
- ◆ Ulusal ve uluslararası etkinliklere katılma fırsatı elde edersiniz.
- ◆ Mimarlık alanındaki geliřmelere öncülük edebilirsiniz.

Kimler TSMD Asıl Üyesi Olabilir?

TSMD asıl üyeliği için (Dernek Tüzüğü, Madde 6.1.):

Türk Mimarlar Odasına ya da yurt dışındaki yasal bir Meslek Kurumu'na üye mimar olup;

- Mimarlık çalışmalarını halen kendi sorumluluğunda sürdürmekte olan,
- Kendi sorumluluğunda yapılmış, mesleki başarısını kanıtlayan başarılı mimarlık yapıtları, çalışmaları, araştırmaları olan,
- Kendi sorumluluğunda meslekte çalışmış,
- Yüz kızartıcı bir suçtan ve meslek onuruna ilişkin nedenlerden ötürü yasal hüküm giymemiş, toplumda saygınlığı ve güvenilirliği hakkında kuşku duyulmayan,
- TSMD üyeliğine önerilip, Üye Kabul Kurulu tarafından asıl üye olarak üyelik işlemleri yöntemince Yönetim Kurulu onayına sunulmuş kişilerdir.
- Asıl Üyelik, Yönetim Kurulu'nun üyeliğe kabul kararının adaya bildirilmesi ile başlar. Üyelik Yazılı dilekçe ile yapılır.



Üyelik Başvuru Süreci

1. Derneğe başvuruda bulunan mimar gerekli belgeleri Dernek Merkezine iletir.
2. Üye Kabul Kurulu, sunulan bilgi ve belgeleri (proje, yayın, fotoğraf, vb. ve ek olarak gerekli gördüğü yenileri ile birlikte) değerlendirir.
3. Başvuru konusunda olabilecek itirazların on beş gün içinde sözlü veya yazılı olarak iletilmesi için üyelere duyuru yapar. Kurul, varsa itirazları da değerlendirerek kararını Yönetim Kuruluna bildirir.
4. Yönetim Kurulu, Kurulca sunulan rapor üzerinde görüşerek kararını kesinleştirir ve tüzük gereği gerekli işlemleri tamamlar.
5. Başvuru sahibi mimarın giriş formunu doldurup imza atması istenir. Serbest Mimarlar Derneği "Mesleki Davranış ve Ahlak İlkeleri"ni kabul eder.

Üyelik Başvurusu İçin İstenen Bilgi ve Belgeler

1. Başvuru Dilekçesi

- TürkSMD Yönetim Kuruluna hitaben yazılmış,
- Üye olmak istediğini belirten,
- Hangi TürkSMD üyesinin önerdiği / referans olduğu bilgisini içeren
- Posta ya da eposta yolu ile Dernek Merkezine iletmek üzere

2. Özgeçmiş

3. Diploma

4. Mimarlar Odası Kayıt

5. Büro Tescil

6. TC Kimlik

7. Ofis portfolyo (ya da web sayfası / sosyal medya bilgisi)



**Tüm Sosyal Medya Hesaplarımıza
QR Kodu taratarak ulaşabilirsiniz.**



<https://www.tsmmd.org.tr/>



[Türk Serbest Mimarlar Derneği \(TürkSMD\)](#)



[@turk_smd](#)



[@TurkSMD](#)



[Türk Serbest Mimarlar Derneği \(TSMD\)](#)

TürkSMD: Etik Belge

Serbest Mimarlar Derneği "Mesleki Davranış ve Ahlak İlkeleri"

GİRİŞ

TÜRK SERBEST MİMARLAR DERNEKLERİ ÜYELERİ KENDİLERİNİ, MİMARLIK MESLEĞİ İLE BÜTÜNLEŞMEYE VE MESLEKİ YETERLİLİĞİN YÜKSEK STANDARTLARINA ADAMIŞLARDIR.

Aşağıdaki ilkeler üyelerin görevlerini yerine getirirken izleyecekleri kılavuzdur. İlkeler nerede olursa olsun her türlü mesleki eyleme uygulanırlar. Onlar, mesleğin soyluluk ve geleneği olan yaratıcılık, bilgi sürekliliği ile mimarın hizmet edip yararlandığı; topluma, müşterilerine, mimarlığın Kullanıcılarına, fiziksel çevreye biçim vermeye yardımcı olan Yapı Endüstrisine, Mimarlık Sanatı ve Bilimine karşı olan sorumluluklarını göstermektedirler.

Bu bildiri üç tip bağlamdan oluşur:

- **İLKELER**
- **AHLAK STANDARTLARI (AS)**
- **DAVRANIŞ KURALLARI (DK)**

Ahlak Standartları (AS), üyelerin mesleki etkinlik ve tavırlarında esinlenmek zorunda oldukları belirli hedeflerdir.

Davranış Kuralları'na (DK) uymak zorunludur. Onlara karşı gelmeler cezalandırılır. Davranış kuralları kimi kez bir Ahlak Standardı'ndan ya da İlke'den önce gelebilir. Bazı Davranış Kuralları için Yorum'lar verilmiştir. Yorum, İlke'nin bir bölümü olmayıp, kuralın ayrıntılı anlatılıp açıklanması anlamındadır. Yürütme yalnızca Davranış kurallarını devreye sokar.

1. İLKE

GENEL YÜKÜMLÜLÜKLER

ÜYELER MİMARLIK SANATI VE BİLİMİ BİLGİLERİNİ GELİŞTİRMELİ, KORUMALI VE MİMARİ BECERİNİN YAPISINA SAYGI GÖSTERMELİ VE ONUN GELİŞİMİNE KATKIDA BULUNMALIDIRLAR.

AS-1.1.0: BİLGİ VE YETENEK

Üyeler bilgi ve yeteneklerini geliştirmeye çaba göstermelidirler.

DK-1.1.1: Üyeler, Mimarlığın uygulamasında gereği kadar dikkat ve yeterliliği her zaman örneklemeli, buldukları yörede iyi uygulamaları ile tanınan mimarların genelde uyguladıkları teknik, bilgi ve beceriyi izlemelidirler. Yorum: Yeterliliğin her zaman örneklenmesi gerekliliği, bu kurala ender sayılamayacak sıklıkla uymayan üyelerin disiplin altına alınmasını sağlar. Ender ve küçük yanlışlar disiplin uygulaması dayanağı olamaz.

DK-1.1.2: Herhangi bir fiziksel ya da zihinsel özür yüzünden yeteneklerini kayda değer ölçüde yitiren üyeler mesleki yükümlülük üstlenemezler.

AS -1.2.0: MÜKEMMELİYET STANDARTLARI Üyeler devamlı olarak estetik değer, mimari eğitim, araştırma, öğrenme ve uygulamanın düzeyini yükseltmeyi amaçlamalıdır.

AS-1.3.0: TOPLUM ANLAYIŞI Üyeler, mimarlığın, mimarın işlev ve sorumluluklarının toplum tarafından takdir edilmesi ve anlaşılmasını geliştirmek üzere sürekli çaba göstermelidirler.

AS-1.4.0: YAKIN SANATLAR VE ENDÜSTRİLER Üyeler yakın sanatların ilerlemesine ve bir bütün olarak yapı endüstrisinin kapasite ve bilgisinin artmasına katkıda bulunmalıdırlar.

2. İLKE

TOPLUMA KARŞI YÜKÜMLÜLÜKLER

ÜYELER MESLEKİ İLİŞKİLERİNİ DÜZENLERKEN İLKENİN METNİNİ VE RUHUNU BENİMSEMELİ VE MESLEKİ EYLEMLERİNİN TOPLUMSAL VE ÇEVRESEL ETKİLERİNİ SAYGI İLE DİKKATE ALMALIDIRLAR.

AS-2.1.0: DAVRANIŞ Üyeler mesleki eylemlerindeki davranışlarında İlke'yi üstün tutmalıdırlar.

DK-2.1.1: Üyeler mesleki uygulamalarındaki davranışlarında bilerek İlke'ye karşı gelemezler. Yorum: Bu kural üyenin mal sahibinden ücret alması ve mal sahibine karşı sadakati olmasına karşın, mimarın mesleki sorumluluğunu yansız olarak gözetmesi gerekliliğinde uygulanır.

DK-2.1.2: Üyeler ilişkili oldukları ya da ilişkili olmaları olası oldukları projelere ilişkin olarak yerel yönetim ya da devlet görevlilerinin kararlarını etkilemek amacı ile onlara armağan ya da ödeme öneremezler, böyle bir öneriye aracılık edemezler.

DK-2.1.4: Üyeler başkalarının haklarına yönelik dolandırıcı, kandırıcı, yanıltıcı ve sorumsuz davranışlara giremezler. Yorum: Bir üyenin güvenilirliğine ilişkin sorun, üyenin mesleki uygulaması sırasında oluşmamış olsa bile disiplin kapsamına girer.

DK-2.1.5: Üyeler proje çalışmaları sırasında kendi uyarılarına rağmen müşterilerinin ve işverenlerinin kararlarında yasalara ve yürürlükteki diğer mevzuata aykırı olan ya da proje bitiminde maddi yönden ve güvenlik açısından halk yararını tehlikeye sokan unsurlar olduğu kanısına varırlar ise;

a) Bu kararlara olur vermeyi red ederler ve,

b) Eğer başka yollarla da sorunu çözemezlerse, durumu yasal organlara bildirirler. Yorum: Bu kural, toplum güvenliğini tehdit eden imar yasalarının çiğnenmesinde geçerlidir. Toplum güvenliğini tehlikeye sokmayan, teknik açıdan yasa aykırılıklarında, eğer mimar buna karşı çıkmış ve başarısız kalmış ise, disiplinden ötürü sorumlu tutulamaz. Bu kural sorumluluğu biten projenin güvenliği içindir. Zaten Mimarın sorumlu olduğu olağan yükümlülük bu kadardır.

DK-2.1.6: Üyeler, yasalara aykırı olduğunu bildikleri ya da bir Mimar olarak bilmeleri gerektiği dolandırıcılık, yanıltıcılık niteliğindeki davranışları müşterilerine öneremez, onlara böylesi konularda yardımcı olamazlar. Yorum: Bu kural mimarın yasal olmadığını, dolandırıcılık ya da yanıltıcılık olduğunu bildiği konuları olduğu gibi, yeterli mantık ve sağduyu sahibi olanların böyle olduklarını bilmesi gerektiği aykırılıkları kapsar.

AS-2.2.0: DOĞAL VE KÜLTÜREL MİRAS

Üyeler, çevre ve yaşamın niteliklerini yükseltmeye çalışırken doğal ve kültürel mirasa saygılı olup, onun korunmasına yardımcı olmalıdırlar.

AS-2.3.0: TOPLUMSAL SORUMLULUK

Üyeler vatandaş olarak mesleki açıdan toplumsal eylemlere katılmalı ve mimari sorunlarına toplumun ilgisinin artmasına katkı koymalıdırlar.

DK-2.3.1: Mimari konularda topluma açıklama yapan üyeler, bu açıklamaları karşılığında bir bedel alıyorlar ise ya da bu konuda bir çıkarları söz konusu ise, bunu açıklamalıdırlar.

AS-2.4.0: TOPLUM YARARI HİZMETLERİ

Üyeler toplum yararına olan hizmetleri yapmalı ve işverenlerini de bu yönde teşvik etmelidirler.

AS-2.5.0: İNSAN HAKLARI

Üyeler mesleki uğraşlarında insan haklarını gözetmek zorundadır.

DK-2.5.1: Üyeler, mesleki davranışlarında hakları yasa ile kısıtlanmış özürsüzlüler dışında ırk, din, cinsiyet, ulusal köken ve yaş bazında ayırım yapmamalıdırlar. Yorum: Bu kural üyenin tüm mesleki eylemleri için geçerli olup, müşterilerini, yanlarında çalıştırdıklarını ve ortakları ile olan ilişkileri kapsar, ancak bunlarla da sınırlanamaz.

3. İLKE

MÜŞTERİYE KARŞI YÜKÜMLÜLÜKLER ÜYELER MÜŞTERİLERİNE YETERLİ DÜZEYDE VE MESLEKİ DAVRANIŞLA HİZMET SUNMALI, MESLEKİ HİZMETLERİNİ GERÇEKLEŞTİRİRKEN ÖNYARGISIZ VE YANSIZ OLMALIDIRLAR.

AS-3.1.0: YETERLİLİK

Üyeler müşterilerine zamanında ve uzman bir davranışla hizmet sunmalıdırlar.

DK-3.1.1: Üyeler mesleki çalışmalarında yasalara ve standartlar, yönetmelikler gibi düzenlemelere uygun mesleki hizmet sunmalıdırlar. Bu düzenlemelerin içerik ve anlamları üzerinde, deneyimli ve yetkin meslektaşlarının yönlendirmelerine dayanabilirler.

DK-3.1.2: Üyeler ancak kendileri ve birlikte çalıştıkları danışmanları söz konusu hizmetin gerektirdiği uzmanlık alanlarında eğitim ve deneyim açısından yeterli nitelikte iseler, o mesleki hizmeti üstlenme sorumluluğu alabilirler. Yorum: Bu kural, üyelerin kapasitelerinin yeterli olmadığı projeleri üstlenemeyeceği anlamını taşır. Üyeler kendi yeterliliklerinde olmayan uzmanlık alanlarındaki girişimlerinde, gereksinilen uzmanlık eğitilmiş ve yeterli deneyimli danışmanlarla birlikte çalışmalıdırlar.

DK-3.1.3: Üyeler, müşterilerinin onaylarını almadan projelerinin yaklaşım ve özelliklerini değiştiremezler.

AS-3.2.0: ÇIKAR ÇATIŞMALARI

Üyeler müşterileri, mal sahipleri ya da müteahhitleri çıkar çatışmaları doğurabilecek koşullardan uzak tutmalı, böylesi uyuşmazlıkların sözleşme ile üstlenilen hizmete, bu kişilerin çıkarlarına hanel getirmemesine ve kendisinin yansız karar vermesini etkilememesine özen göstermelidirler.

DK-3.2.1: Üyeler koşullar tüm taraflara açıklanıp, tam anlamıyla kabul edilmedikçe, bir proje hizmeti için birden fazla taraftan ödeme kabul edemezler.

DK-3.2.2: Mesleki hizmetlerin yapılmasında etkili olabilecek şekilde üyelerin herhangi bir ticari işbirliği, doğrudan ya da dolaylı olarak mali ya da başka çıkarları varsa, bunların gerçek durumunu müşterilerine ya da işverenlerine tam anlamı ile açıklayacaklar, işbirliklerinin çıkarlarını bitirecekler (ortaklıklarını) ya da getirildikleri görevler ya da üstlendikleri işe son vereceklerdir. Yorum: Bu kural, bir üyenin kendi çıkarları ile müşterisinin çıkarlarının çatışması olarak nitelendirilebilecek tüm şıkları kapsar. Örneğin Mimarın tasarımını yapması istenen yapının arsasının, kendi mülküne bitişik ya da yakın konumda olduğu ve Mimarın kendi kendi mülkünün değerini etkileyecek tasarımı ile karşılaştığı bazı durumlarda bu çıkar çatışması açıkça ortaya çıkar. Bu kadar net olmamakla birlikte, Tasarım-Yapı'ların ya da elemanlarının piyasaya sürülmesinde, yeni inşaat sistemleri ve işlemlerinde olduğu gibi bu durum sıklıkla ortaya çıkar.

DK-3.2.3: Hakem ya da bilirkişi durumundaki üyeler, sözleşmeleri ya da uygulamalar hakkında taraf tutmadan, yansız olarak karar vereceklerdir.

AS-3.3.0: AÇIK SÖZLÜLÜK VE DÜRÜSTLÜK

Üyeler mesleki görüşmelerinde açık sözlü ve dürüst olacaklardır.

DK-3.3.1: Üyeler, sunacakları hizmetin sonuçları açısından müşterileri olanları ya da olabilecekleri bilerek ya da dikkatsizlikle yanlış yönlendiremezler, onlarda buradaki ilkelerin ya da yasaların çiğnenmesi ile sonuç alabilecekleri sanısını uyandırarak yanıltamazlar. Yorum: Bu kural, müşterilere dürüst olmayan ya da ilkelere aykırı hizmetlerin sunulmasını ya da görüşlerin bildirilmesini engellemek içindir. Örneğin; Mimarın Sit kısıtlamasına ve imar kurallarına aykırı bir projeyi sanki uygulanabilirmiş gibi göstermesi bu madde kapsamındadır.

AS-3.4.0: Üyeler, "mesleki çalışma alanlarında edindikleri duyarlı bilgi ve konuların açıklanamazlığı özelliği"ne saygı göstereceklerdir.

DK-3.4.1: Üyeler, mesleki çalışma alanlarında, gizli tutulmak koşulu ile edindikleri ya da bir Mimarın normal koşullarda saklı tutması gerektiği bilgileri, bunlar hakkında ilgi duyan başkalarına açıklayamazlar. Bununla birlikte şu koşullarda üyeler bu bilgilerin gerekli olduğuna inandıkları kadarını açıklayabilirler;

- Halkın sağlığı, malı ya da mülkiyetine zarar verici ya da bunları riske sokucu unsurlar varsa ve bunların başka hiç;bir yoldan engellenmesi olanağının görülmediği durumlarda.
- Üyelerin kendi savunmaları korunmalarının gerektirdiği durumlarda.
- Yasalara ve iş bu belgedeki ilkelere aykırı düşen durumlarda. Yorum: Bu kural müşteri sırdaşlığını belli ölçülere kadar savunmakta olup, onun bazı koşullarda doğurabileceği zarar verici etkisini göz ardı etmez. İlke Mimar - Müşteri ayrıcalığını tanımadığı için, Kural Mimara bazı koşullarda yasal işlemlerin yapılabilmesi için bildiklerini açıklama hakkını tanır.

4. İLKE

MESLEĞE KARŞI YÜKÜMLÜLÜKLER ÜYELER MESLEĞİN İFFETİNİ VE SOYLULUĞUNU ÜSTÜN TUTMALIDIRLAR.

AS-4.1.0: DÜRÜSTLÜK VE DOĞRULUK

Üyeler mesleği doğruluk ve dürüstlikle uygulamalıdır.

DK-4.1.1: Üyeler mesleği yönlendiren tüm Yasalar ve Kurallara uymak zorundadırlar.

DK-4.1.2: Üyeler her türlü mesleki sertifikalar ve SMD üyeliği için yaptıkları başvurularında bilerek yanlış bilgi veremezler ya da istenilen belgeleri eksik sunamazlar.

DK-4.1.3: Üyeler eğitimi, iş deneyimi ya da kişiliği açısından yeterli düzeyde olmayan bir kişinin lisans ya da SMD üyelik başvurusunu destekleyemezler.

DK-4.1.4: Üyeler bir başka üyenin dürüstlük, güvenilirlik, üye olma saygınlığı konularında kaygı uyandıracak şekilde bu Standardın çığnendiğine ilişkin ciddi kuşkular taşımaları durumunda, bu bilgileri derhal SMD Başkanlığı ve Onur Kurulu Başkanlığı'na bildirmek zorundadırlar. Yorum: Bir Mimarın sorun yaratan durumunu, mesleğe yabancı olan birisinin fark etmesindeki zorluk nedeni ile, bu durum çoğu kez ancak başka bir Mimar tarafından saptanabilir.

DK-4.1.5: Üyeler, mesleki bilgilerini ve denetim yetkisini bizzat taşımadıkları çözümleri, şartnameleri, raporları ya da diğer mesleki işleri kesinlikle imzalayamaz, onaylayamazlar. Bununla beraber bu mesleki işlerin üyelere bağlı kendi danışmanlarınca hazırlanmış olması durumunda, üyeler inceledikleri ve koordine ettikleri ya da doğruluklarına ilişkin sorumluluk almak istedikleri kısımları imzalayıp onaylayabilirler. Yorum: Bu kuralın amacı, imza ya da onay ile sorumluluk üstlenilemeyecek bir işe başlanılmamasının sağlanmasıdır.

DK-4.1.6: Mimar sıfatı ile açıklama yapan üyeler, gerçeklere ilişkin yanlış bildirimde bulunamazlar. Üyeler yaptıkları mesleki hizmetlerdeki sorumluluk, katkı payı ve konumlarını, ortaklık ve işbirliklerini doğru ve eksiksiz olarak gösterecek, bunlara ilişkin bilgileri gizlemeyeceklerdir. Yorum: Bu kural, üyelerin üstlenemeyecekleri ileri üstlenerek yapabilecekleri yanlışlar ve yanlış yönlendirmeler nedeni ile bu işe taraf olan başka kişilerin çıkarlarına verecekleri zarardan onları korumak ve aynı zamanda üyeleri saygınlıklarını yitirmelerinden sakınmak içindir.

AS-4.2.0: ONUR VE BÜTÜNLÜK

Üyeler davranışları ile her zaman mesleğin Onur ve Bütünlüğü'nü yüceltecekler ve yanlarında çalışanların, temsilcilerinin bu Standarda uygun olarak davranmalarını sağlayacaklardır.

DK-4.2.1: Üyeler mesleki nitelikleri, deneyimleri ve hizmetlerine ilişkin olarak yanıltıcı, hileli, ya da doğru olmayan açıklamalarda bulunmayacaklardır.

DK-4.2.2: Üyeler üstü oldukları kişilerin de bu Standarda uymaları için ellerinden gelen çabayı göstereceklerdir.

5. İLKE

MESLEKTAŞLARA KARŞI YÜKÜMLÜLÜKLER

AS-5.1.0: MESLEKİ ÇEVRE

Üyeler iş ortaklarını ve çalışanlarını, iyi bir çalışma ortamı içinde çalıştıracak, onlara yeterli ödeme yapacak ve mesleki gelişmelerine yardımcı olacaklardır.

AS-5.2.0: MESLEKİ TANITMA

Üyeler mesleki ünlerini, kendi çalışmaları ve hizmetleri ile kazandıkları övgüler üzerine kuracaklar ve beraber çalıştıklarına ve onların emeklerine saygı göstereceklerdir.

DK-5.2.1: Üye, müşteri kazanmak ya da iş almak amacıyla herhangi bir indirim yapmayacak, komisyon, armağan ya da başka türlü bir rüşvet vermeyecektir.

DK-5.2.2: Hizmet öneren bir üye, projenin niteliği ve kapsamı ile beklenen hizmetleri anlayabilmesini sağlayacak yeterli bilgi olmadıkça ve müşterisi ona fiyat önermesi konusunda bir çağrıda bulunmadıkça fiyat önermeyecektir.

DK-5.2.3: Bir üye başka bir mimarı bir işten el çektirmeye kalkışmayacaktır.

DK-5.2.4: Bir iş konusunda, herhangi bir mimarın belli bir müşteri için çalıştığını bilen ya da makul bir soruşturma sonucu bunu öğrenebilen üye, bu iş ile ilgili olarak birisinin gelip kendisinden bu işi üstlenmesini istemesi durumunda, bu durumu mimara bildirmek zorundadır.

DK-5.2.5: Başka bir mimarın işi konusunda görüşünü bildirmesi istenilen üye, ileride bir dava konusu olma olasılığında, davaya hanel getirebileceği kanıtlanmadıkça, bu durumu söz konusu mimara bildirmek zorundadır.

DK-5.2.6: İşvereninden ayrılan üye, işverenin hizmetinde iken yaptığı tasarım, plan, belge, raporlar, notlar ya da iş malzemesini onun oluru olmadan beraberinde götürmez.

DK-5.2.7: Üye, yanından ayrılan çalışanlarının gizliliği olmayan tasarım, plan, belge, raporlar, notlar ya da iş malzemelerinden almasını makul bir neden olmadan engellemeyecektir. Yorum: Ancak üye, yukarıda sayılan işlere ilişkin çalışanın alacağı kopyaların masraflarını ödemesini kendisinden isteyebilir.